

# Șantierul arheologic Ungra

## Jud. Brașov

Comuna Ungra este situată pe malul de nord al Oltului, la vărsarea văii Homoroadelor în Olt, într-o zonă geografică ce reprezintă partea răsăriteană a Țării Făgărașului. În fața Ungrei, la o distanță de numai 1 km, pe malul de sud al Oltului, se află ruinele castrului roman de la Hoghiz.

Cercetarea de teren întreprinsă în primăvara anului 1974 pe Oltul mijlociu a avut ca rezultat identificarea, în vatra comunei Ungra, a unor vestigii din secolele X—XIII<sup>1</sup>. Ca urmare, în cadrul unui plan mai amplu de cercetări arheologice vizând Țara Făgărașului la începuturile evului mediu, la Ungra au fost organizate în vara anului 1979 primele săpături de arheologie medievală de către Muzeul județean Brașov în colaborare cu Institutul de Arheologie din București. Campania s-a desfășurat pe durata a șapte săptămâni, între 26 iunie — 27 iulie și 3—20 septembrie, cu mijloace materiale limitate și, mai ales, cu forță de muncă foarte redusă datorită condițiilor locale<sup>2</sup>.

Ungra beneficiază de o atestare destul de timpurie în izvoarele scrise, atestare de natură să faciliteze interpretarea și valorificarea istorică a documentelor arheologice medievale. Este vorba de celebra diplomă acordată în 1211 de regele Andrei al II-lea cavalerilor teutoni<sup>3</sup>, în care este consemnată și hotărnicia a ceea ce documentul precizează a reprezenta „Țara Birsei”. Reconstituirea pe hartă a acestei hotărnicii relevă faptul că în așa numita „Țara Birsei” dăruită teutonilor la 1211 se cuprinde și întreaga parte estică a Țării Făgărașului, din dreptul Șercaiei și a Hălmeagului spre răsărit, deci între Olt și munții Perșani, dar nu se cuprinde partea răsăriteană a ceea ce se numește azi „Țara Birsei”<sup>4</sup>. Cu acest prilej, unul dintre punctele de pe Olt ale hotarelor teritoriului dăruit teutonilor este precizat a fi „întăriturile cetății Ungra” (*indagines castrî Noilgiant*).

Exceptînd atestarea la 1222 a acelorași „întărituri ale cetății Ungra” într-un document

care repetă în cea mai mare parte pe cel anterior, următoarea mențiune a localității, nouă accesibilă, este tocmai din 1329 cînd aflăm despre un „Iacob din Ungra (*Galt*), fiul lui Iacob”, care stăpînise anterior o jumătate dintr-o moară de la Proștea (azi Tîrnăvioara — jud. Sibiu)<sup>5</sup>. Este vorba la această vreme de colectivitatea de „oaspeți regali” sași care s-au stabilit între timp la Ungra.

Cercetarea de la Ungra a identificat cetatea pomenită la 1211. Ea se află pe un deal scund ocupat azi de cimitirul evanghelic, deal ce domină cu cca 30 m centrul comunei, dar care este totuși cu ceva mai scund decît micul platou învecinat imediat spre est, pe care se află biserica evanghelică fortificată (fig. 1). Merită reținut faptul că localnicii denumesc „Burchrech” (Dealul cetății) dealul cimitirului, iar nu pe acela al cetății bisericești.

Dar înainte de a ne ocupa de rezultatele obținute în cercetarea acestei cetăți, se cuvin pomenite documentele arheologice aparținînd etapelor istorice anterioare. Acestea din urmă se întind din epoca bronzului și pînă la începuturile mileniului nostru.

Astfel, în centrul actual al satului Ungra, pe strada care urcă la biserica evanghelică, săpături efectuate de autoritățile comunale au dat la iveală materiale ceramice aparținînd fazei finale a culturii Wietenberg, deci sfîrșitului epocii bronzului<sup>6</sup>. În aceeași zonă, în curtea Școlii generale unde am putut trasa și adînci pînă la solul viu o secțiune cu lungimea de 25 m, au apărut numeroase materiale dacice de epocă La Tène, aparținînd unui nivel de locuire sesizabil stratigrafic. Forme ceramice, ca acelea ale „fructierei”, precum și elemente de decor ca briul alveolat și butonii, asigură datarea așezării dacice de la Ungra în secolele II—I î.e.n., dar este posibil ca ea să ocupe în realitate o perioadă mai îndelungată de timp. Merită menționat că dintr-o descoperire întîmplătoare făcută de

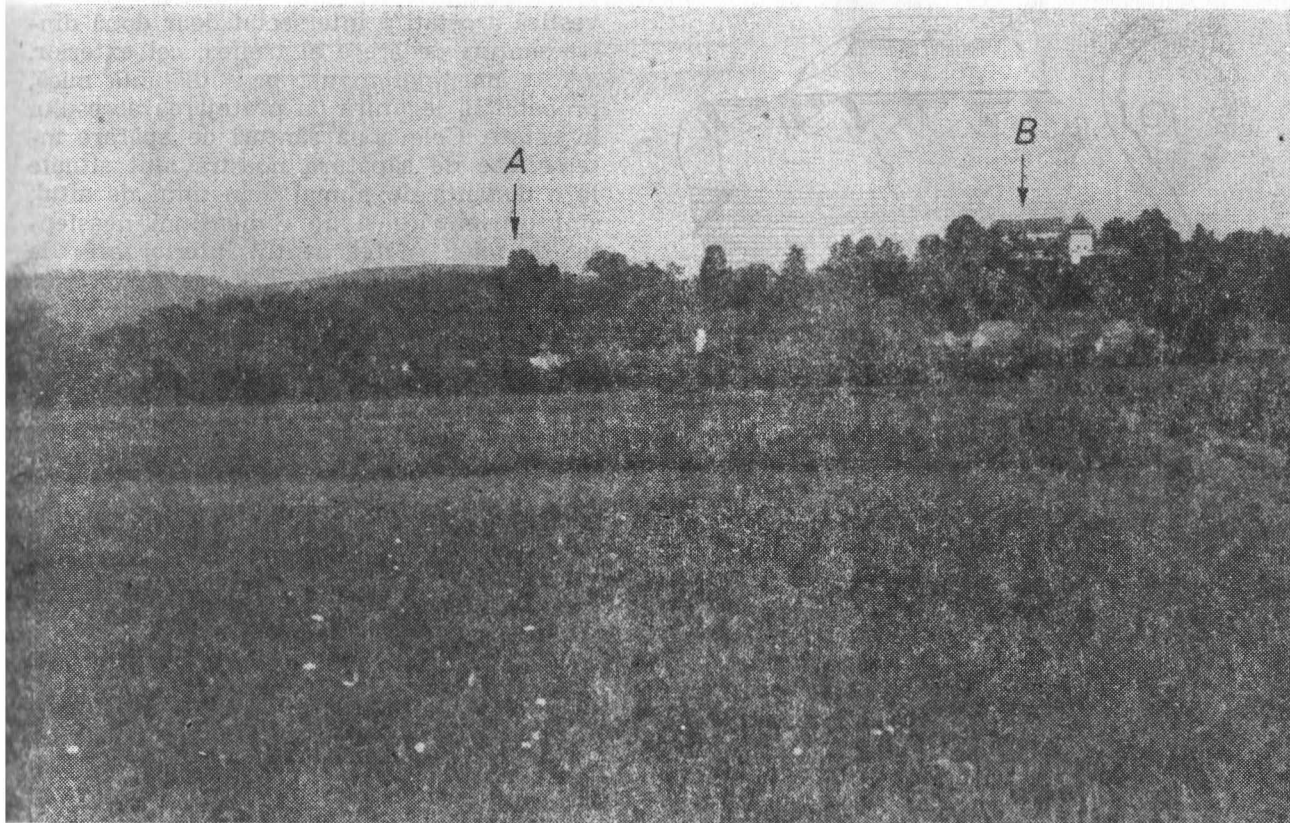


Fig. 1. Satul Ungra văzut de pe malul de sud al Oltului; A Dealul cimitirului evanghelic, B Dealul bisericii evanghelice fortificate.

elevi în sat, a putut fi recuperat un fragment de monedă dacică din argint.

Tot în curtea școlii din Ungra, secțiunea noastră a surprins un nivel de locuire din secolele III—IV e.n., căruia îi aparține o locuință de suprafață construită din lemn cu lipitură de lut și care și-a încetat existența în urma unui incendiu. Locuința nu a putut fi dezvelită integral în suprafață, dar s-a putut totuși stabili că ea a fost de plan rectangular. Cei circa 5 m<sup>2</sup> din locuință care au fost cercetați constau dintr-un strat gros și compact de fragmente de lipitură de lut incendiată, purtând amprente de la stilpi de secțiune rotundă cu diametrul de 0,10—0,12 m și de la nuiiele groase de 2—3 cm. Vatra acestei locuințe era amenajată pe podeaua de pământ, pare-se nu departe de centrul construcției.

Materialele ceramice caracteristice acestei locuiri din epoca imediat următoare încetării existenței provinciei romane Dacia, constau din ceramică lucrată cu mîna, de tradiție hallstattiană, și mai ales din numeroase fragmente de la vase mari de provizii modelate la roată și arse cenușiu sau gălbui-cenușiu (*Krausengefässe*), decorate cu caneluri sau cu benzi de linii în val. Fragmente de fusaiole și câteva fragmente, neprecizabile ca utilizare, din fier, găsite în locuință sau în

stratul de cultură ce-i corespunde, atestă caracterul statornic al locuirii din secolele III—IV e.n. de la Ungra, chiar dacă momentul de început și cel de sfîrșit al acestei locuiri nu au putut fi deocamdată precizate.

De un interes încă mai mare pentru obiectivul principal urmărit de cercetările noastre, sînt urmele unei așezări din secolele X—XI care au fost surprinse tot în curtea școlii, deasupra nivelului de locuire din secolele III—IV e.n. Descoperirile constau deocamdată exclusiv din ceramică lucrată cu mîna și la roata înceată, fragmentele ieșind la iveală în cadrul unui strat continuu, care reflectă o locuire a unei colectivități mai numeroase, locuire în orice caz destul de îndelungată în timp.

Formele caracteristice ale acestor materiale sînt oala-borcan cu decor constînd din caneluri superficiale și dese, coborînd pînă aproape de fundul ei, uneori combinate cu valul simplu trasat pe gîtul vasului (fig. 2 a), sau din împunsături realizate cu pieptenele pe umărul vasului (fig. 2 b), ca și tava de lut și — foarte probabil — țesutul pentru copt pîine, ultimele două forme fiind modelate cu mîna. Se cere subliniată absența totală din această așezare a fragmentelor de căldări de lut, aceasta datorită faptului că

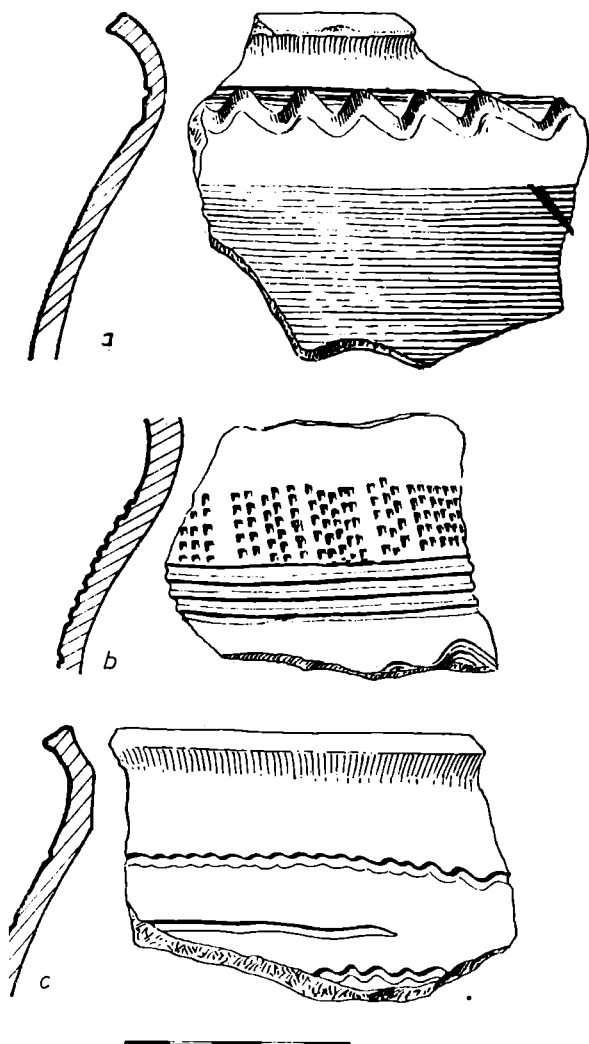


Fig. 2. Ungra, sectorul „Curtea școlii”. Ceramică din așezarea aparținând secolelor X—XI.

asemenea fragmente caracterizează locuirea de pe cetate, unde ele reprezintă aproape 50% din materialele ceramice descoperite.

Așezarea din secolele X—XI de la Ungra, ale cărei limite cronologice se mai cer verificate în sensul că ea ar putea începe încă din secolul al IX-lea sau ar putea continua pînă în prima jumătate a secolului al XII-lea, își găsește un foarte util element de raportare și comparație în așezarea recent cercetată integral la Comana de Jos, pe malul sudic al Oltului, la o distanță de cîtiva kilometri spre sud-vest<sup>7</sup>.

Cetatea descoperită și parțial cercetată pe dealul cimitirului evanghelic de la Ungra aparține secolelor XII—XIII. Împreună cu șanțurile de apărare, ea ocupă o suprafață de cca 110/70 m. Șanțurile de apărare se mai văd și azi în mod vag pe teren, pe laturile de vest și de sud-vest ale dealului, care are marginile în pantă lină. Secțiunea principală pe care am trasat-o pe latura sud-

vestică a cetăți a intersectat doar două dintre șanțuri deoarece al treilea, cel exterior, a fost amenajat numai pe o distanță mică, probabil în legătură cu protejarea accesului în cetate. Cele două șanțuri de apărare intersectate de săpătura noastră sînt situate la o distanță de numai 6 m unul de altul, sînt concentrice și au dimensiuni neașteptat de mici. Astfel, șanțul interior are la gură deschiderea de 3—3,20 m și adîncimea de numai 1,60 m, conservînd pe contraescarpă, adică pe latura exterioară, urmele unei căptușeli de lemn.

Șanțul de apărare median, interceptat de secțiune, a fost lat la gură de numai 2,50 m, cu toate că în prezent el se desemnează cel mai clar pe teren. Fundul lui se află la adîncimea de 1,80—1,90 m în raport cu nivelul de călcare ce îi corespunde; la această adîncime șanțul este lat de numai 0,85 m și conservă urmele a două tălpi îngropate longitudinal, la marginile fundului șanțului.

Este evident că dimensiunile pomenite ale șanțurilor de apărare de la cetatea din Ungra fac dificilă considerarea lor ca lucrări de fortificare de acest gen, propriu-zise. Sistemul de construcții din lemn cu care au fost prevăzute, ca și celelalte elemente de fortificare evidențiate de săpături, ne dau dreptul să vorbim, la stadiul actual al cercetărilor, despre un anumit tip de fortificație, mai degrabă despre o așezare de înălțime, întărită.

În afara șanțurilor de apărare despre care a fost vorba, elementele de fortificare par a fi constat din trunchiuri de copac înfipte pe verticală și legate între ele într-un sistem care deocamdată încă nu a putut fi reconstituit. Urmele acestor trunchiuri au apărut în cîteva locuri în spatele șanțului interior de apărare, urmînd ca dispunerea lor să poată fi precizată după dezvoltirea unor suprafețe mai mari. Nu au fost surprinse deocamdată urmele vreunui val de pămînt.

Așezarea din interiorul acestui sistem fortificat a constat din case de suprafață și din semibordeie. Au fost surprinse și parțial dezvelite urmele a patru case de suprafață. Semibordeiul descoperit în săpătură a fost adîncit în sol cu 0,40 m, a avut una dintre laturi de 4,20 m și a fost folosit ca atelier de fierar. Una dintre casele de suprafață a avut pereții de lemn construiți pe o temelie din piatră legată cu pămînt și a avut una dintre laturi lungă de peste 5 m. Un inventar destul de bogat, constînd din ceramică, unelte și arme de fier, podoabe, piese prelucrate din corn și altele, datînd în linii mai mari dintr-a doua jumătate a secolului al XII-lea, a apărut în cuprinsul locuințelor, în stratul de cultură cu mult cărbune care le corespunde precum și în umplutura șan-

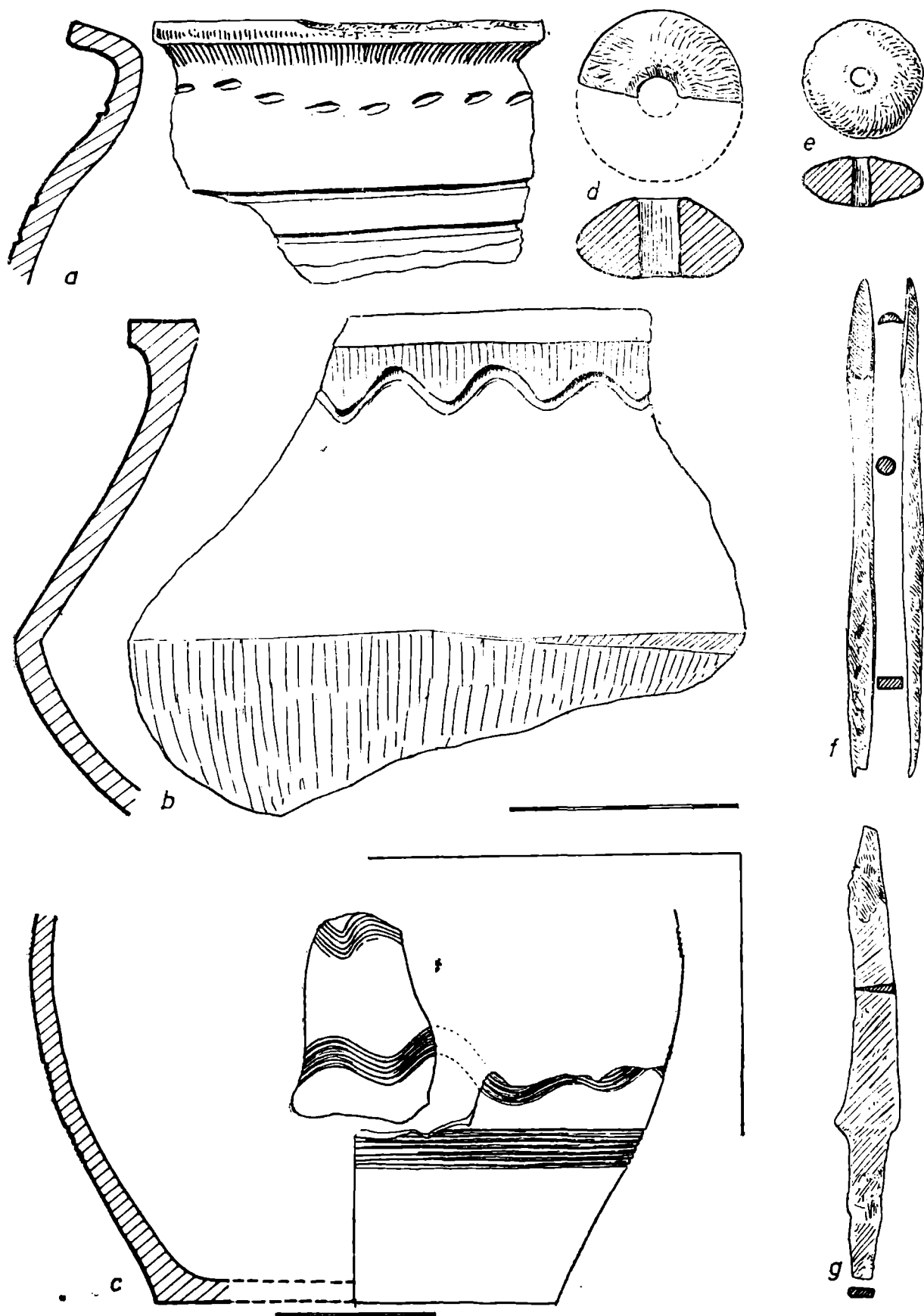


Fig. 3. Ungra, sectorul „Cetate”. Fragmente de vase, fusaiole și unelte de fier din așezarea fortificată.

țurilor de apărare. Alături de oala-borcan cu decorul constând din registre de impun-sături, caneluri distanțate sau fascicule de linii trasate în val (fig. 3 a, c; 4 a—c), au apărut foarte multe fragmente de căldări din lut, aparținând în general unor forme târzii ale acestui gen de recipiente (fig. 3 b). A apărut mult material osteologic, care încă nu a fost prelucrat dar din care o parte aparține cu siguranță unor animale sălbatice. Coarnele de cervidee au fost folosite de altfel în mod curent de către locuitorii acestei așezări pentru confecționarea de unelte.

Stratul de cultură aparținând acestei așezări fortificate se caracterizează prin apariția a numeroase granule de mortar dar, pe temeiul observațiilor făcute pînă în prezent, se pare că mortarul provine de la spoliile romane aduse din castrul de la Hoghiz. Pietrele de mărime mijlocie folosite la temelii caselor de lemn aveau pe ele urme de mortar. Nu este exclus ca cercetările viitoare să stabilească existența în acest loc a unei fortificații romane de dimensiuni mici, cu caracter de fort împins la nord de Olt al castrului roman. În acest sens ar pleda două fragmente de ceramică romană apărute în săpăturile efectuate în așezarea fortificată medievală de pe dealul cimitirului evanghelic din Ungra. În cazul în care această ipoteză nu se va verifica, rămîne să acceptăm că toate materialele romane descoperite în acest loc provin de la castrul roman, care se află la distanța de numai cca 1 km, dincolo de Olt, în timp ce carierele de piatră accesibile la poalele munților Perșani se află la o distanță de cca 3—4 km. Adăugăm constatarea că pe malul de nord al Oltului, în zona Ungrei, nu se găsește piatră de construcție.

Limita cronologică inferioară a așezării fortificate de la Ungra pare a se plasa cu puțin după mijlocul secolului al XII-lea, fără ca descoperiri monetare să permită deocamdată precizări mai strînse. Materialul descoperit este totuși destul de unitar și include forme cu siguranță târzii ale oalelor-borcan și ale căldărilor de lut astfel încît se pare că așezarea nu a durat decît cîteva decenii, indiferent de faptul că două dintre locuințele de suprafață cercetate atestă refaceri însoțite de nivelări interioare.

Nici limita cronologică superioară a așezării fortificate de pe dealul cimitirului evanghelic de la Ungra nu a putut fi deocamdată precizată mai strînse. Acest sfîrșit a fost marcat de abandonarea caselor și de construirea unui zid de incintă gros de 2 m, cu piatră legată cu mortar, echivalînd cu apariția la Ungra a unei cetăți propriu-zise. Traseul zidului a fost surprins doar pe laturile de sud-vest și de sud-est ale cetății dar, judecînd după

detaaliile reliefului terenului, este foarte probabil ca această cetate să fi avut dimensiunile de cca 70/40 m, restrîngînd cu puțin limitele așezării fortificate anterioare. Nu au fost deocamdată surprinse urme de locuire care să corespundă cetății de piatră astfel încît se pare că aceasta din urmă a avut un caracter diferit de acela al așezării fortificate care a precedat-o.

Planul cetății de piatră se apropie de forma unui dreptunghi, poate cu colțurile rotunjite. Ca material de construcție au fost folosite în principal tot spoliile de la castrul roman din Hoghiz, pietre găsite la fața locului și aparținînd inițial amenajărilor din așezarea fortificată anterioară, inclusiv fragmente de cărămizi și *tegulae* romane. În cele trei secțiuni care au interceptat traseul zidului de incintă s-a putut stabili că acesta a avut temelii adîncite în sol cu numai 0,30—0,40 m.

În contextul știrilor scrise de care dispunem, pare probabil ca cetatea de zid de la Ungra să dateze din ultimii ani ai secolului al XII-lea sau din primii ani ai secolului următor. Credem că „cetatea” (*castrum*) atestată la 1211 a fost această fortificație de piatră iar nu așezarea fortificată care a precedat-o. De altfel, după instalarea la 1211 a cavalerilor teutoni în Țara Birsei și cu atît mai mult după preluarea de către rege în 1225 a stăpînirilor teutone de la sud de Olt<sup>8</sup>, construirea pe malul de nord al Oltului a unei cetăți de zid nu își mai găsea justificarea.

Părăsită în prima jumătate a secolului al XIII-lea și înlocuită foarte probabil, sub raportul unora dintre funcțiile sale, prin cetatea de la Rupea<sup>9</sup> care se găsește la circa 10 km spre nord, cetatea de la Ungra a fost demantelată în mod sistematic după 1241 de către colectivitatea de „oaspeți regali” sași care s-au instalat aici. Din materialul de construcție rezultat s-a ridicat bazilica romanică tîrzie cu trei nave care se mai păstrează, modificată parțial, în centrul incintei de pe dealul învecinat celui al cimitirului evanghelic. Demantelatorii zidurilor cetății au acționat sistematic scoțînd materialul de construcție pînă la temeliiile zidurilor cetății, astfel încît în majoritatea locurilor cercetate săpătura nu a mai surprins decît fosta șanțuri de fundație umplute cu moloz (fig. 5).

Rezumînd rezultatele primei campanii de săpături de la Ungra, subliniem că acest loc apare ca fiind locuit intens în mai multe perioade istorice care se întînd de la sfîrșitul epocii bronzului și pînă la începuturile mileniului nostru. La mijlocul sau la începutul celei de a doua jumătăți a secolului al XII-lea, la Ungra s-a instalat o colectivitate care și-a amenajat o așezare fortificată cu construcții de lemn și cu șanțuri de apărare. Urmele lăsate pe teren par să oglindească prezența

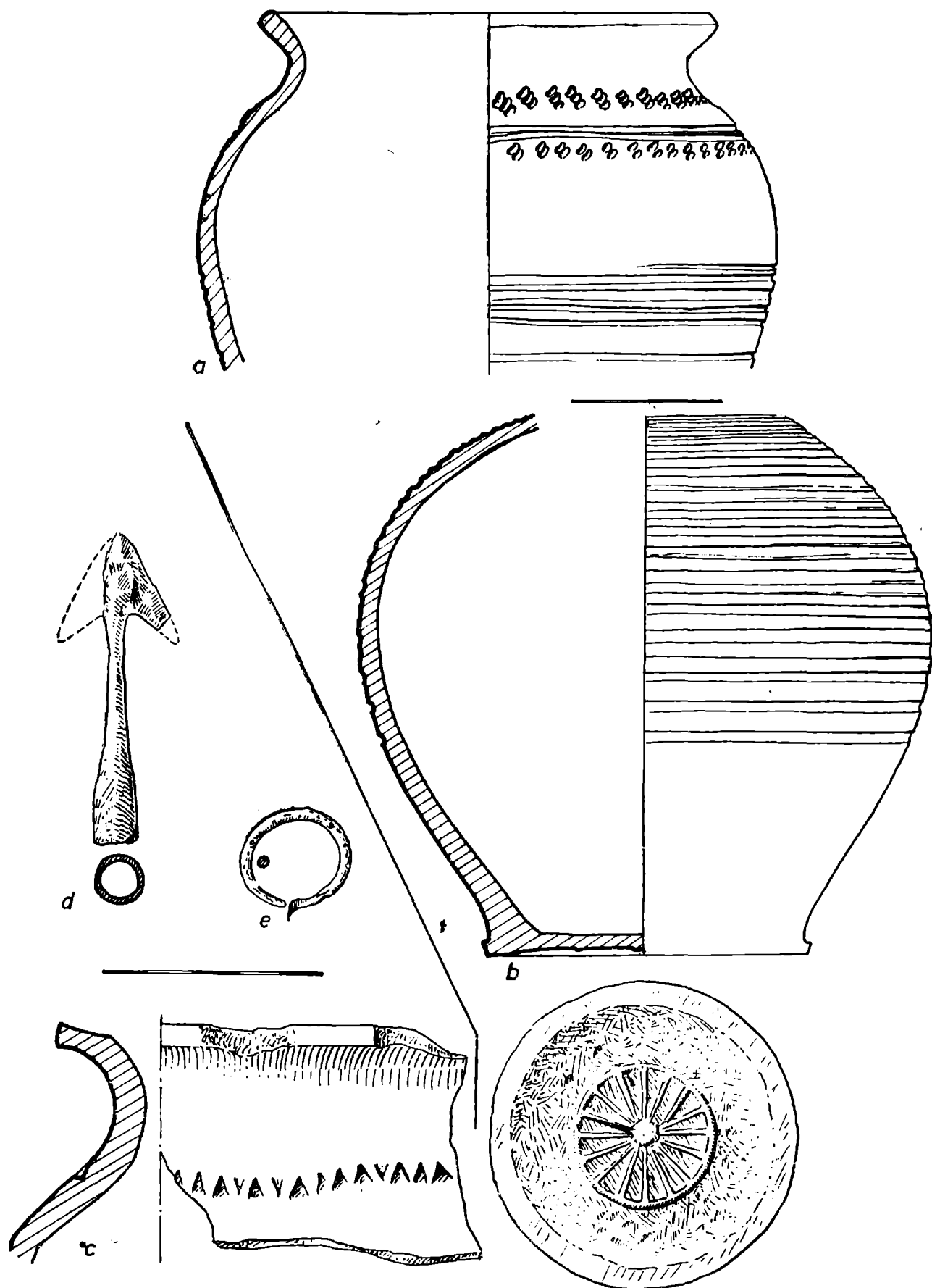


Fig. 4. Ungro, sectorul „Cetate”. Ceramică, virf de săgeată de fier și inel de buclă de bronz din așezarea fortificată.



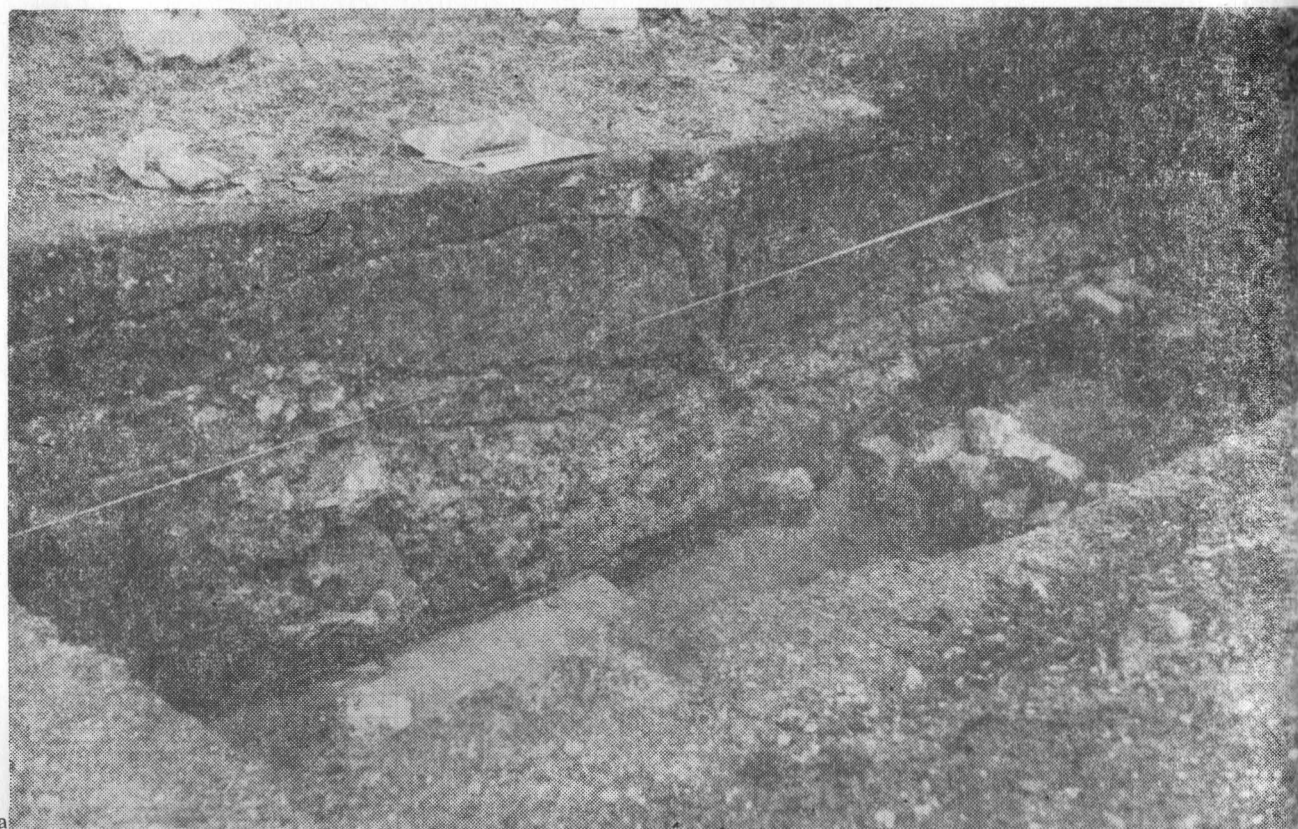


Fig. 5. Ungra, sectorul „Cetate”. Primul rind de pietre din temelia zidului de incintă al cetății, pe latura de sud-vest (a) și urmele aceluiași zid într-un profil (b) pe latura de sud-est a cetății.

unor țărani cu îndatoriri militare de pază a frontierelor regatului, în genul „stratioților” bizantini, practicînd o economie complexă de agricultori, crescători de vite, vinători și meșteșugari. A fost atunci vorba, foarte probabil, de una dintre colectivitățile din care se va forma în secolul următor comunitatea secuiască.

În jurul anului 1200, o cetate de zid cu dimensiuni mici a preluat pentru scurt timp rolul așezării fortificate anterioare, aproximativ pe același traseu și poate chiar cu aceleași șanțuri de apărare. După instalarea la Ungra a unei colectivități săsești, cetatea a fost demantelată iar din materialul rezultat s-a construit o bazilică romanică tîrzie de dimensiuni mari, actuala biserică evanghelică.

Două constatări merită o subliniere specială. Castrul roman de la Hoghiz pe malul de sud al Oltului și vestigiile arheologice de la Ungra de pe malul opus al râului, marchează un punct de locuire intensă, punct strategic totodată, la începutul cursului mijlociu al Oltului. Pe de altă parte, locuirea de epocă medievală de la Ungra, locuire ce interesează direct istoria Țării Făgărașului în evul me-

diu, începe cu o așezare care a precedat în timp organizarea hotarelor de pe Olt ale regatului arpadian.

#### NOTE

<sup>1</sup> La cercetarea de teren au participat Radu Popa, coordonator al lucrărilor de salvare din zona Cltul mijlociu, Ioana Bogdan-Cătănicu, Ioan Ciupea, Victor Eskenasy, Alexandru Nemoianu, Larisa Nemoianu și Liviu Petculescu.

<sup>2</sup> Alături de semnatarul prezentului raport, la cercetări au participat studenții Șarolta Baboș și Filip Stanciu.

<sup>3</sup> *Documente privind istoria României*, C. Transilvania, veacul XI, XII și XIII, I, p. 369—370.

<sup>4</sup> Limita răsăriteană a „Țării Birsei” este precizată ca fiind pe râul Prejmer.

<sup>5</sup> D.I.R., C, veacul XIV, II, p. 266.

<sup>6</sup> Pentru aceste materiale, ca și pentru cele de epocă dacică, am beneficiat de consultația lui Alexandru Vulpe, căruia îi mulțumim și aici.

<sup>7</sup> I. Glodariu, Fl. Costea, I. Ciupea, *Comana de Jos. Așezările din epoca dacică și prefeudală*, Cluj, 1980.

<sup>8</sup> D.I.R., C, veacul XI, XII și XIII, vol. I, p. 214 și urm.

<sup>9</sup> Cetatea de la Rupea este atestată documentar la 1324 (D.I.R., C., veacul XIV, vol. II, p. 134); o informație din 1334 o precizează drept castru regal (*Ibidem*, III, p. 339). Cetatea a avut foarte probabil de la începuturile ei, din a doua jumătate a secolului al XIII-lea, acest caracter.